

# PRIHÁSENIE PROJEKTU DO PARTICIPATÍVNEHO ROZPOČTU MESTKEJ ČASTI BRATISLAVA-VAJNORY NA ROK 2024

## 1. Názov projektu – zadania

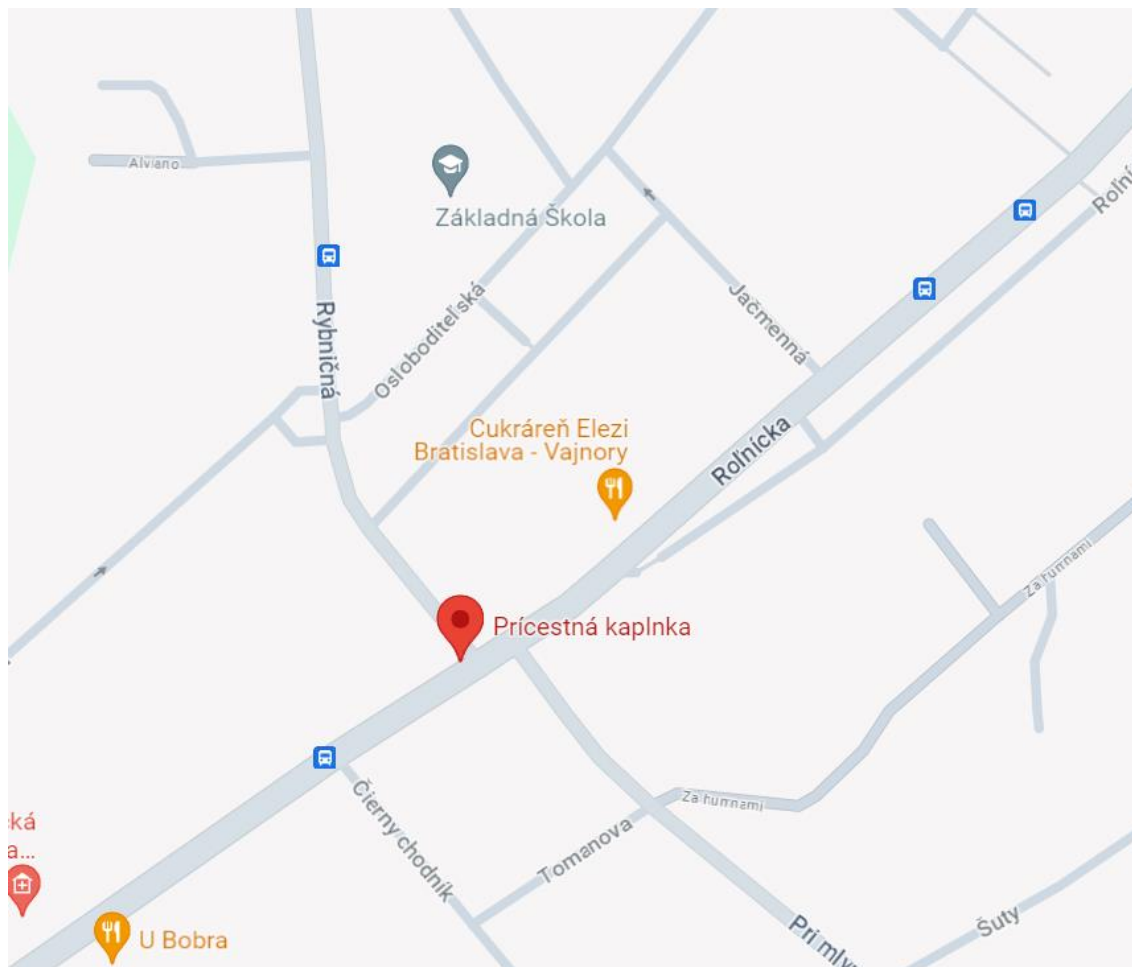
Revitalizácia okolia kaplnky v križovatke s Roľníckou a Rybničnou ulicou

## 2. Stručný popis projektu

Predmetom zámeru je revitalizácia verejného priestranstva pri kaplnke sv. Jána Nepomuckého na Roľníckej ulici. Kaplnka sa nachádza v blízkosti ulíc Roľnícka a Rybničná. Samotná kaplnka je situovaná pri hlavnej ulici, je zástavkou nielen obyvateľov mestskej časti, ako aj jej návštevníkov. Cieľom projektu je priniesť nový vzhľad v tradičnom vidieckom štýle prostredníctvom výsadby nízko rastúcich rastlín a kríkov s využitím prírodných materiálov ako drevo a kameň. Odhadovaná suma projektu 2800€

## 3. Obrazový popis projektu

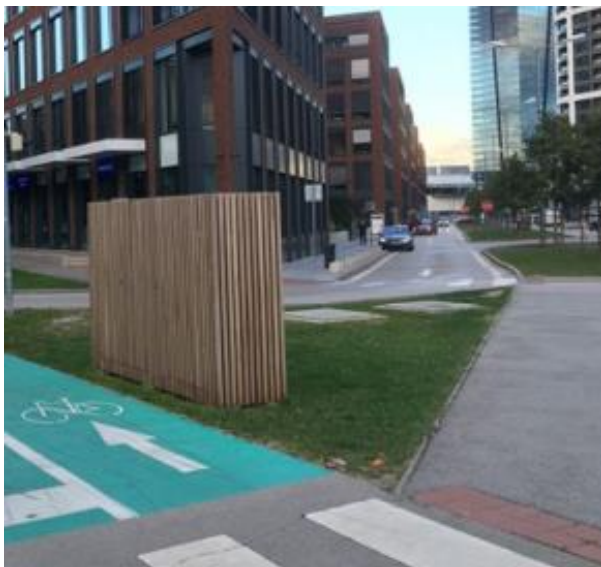
### 1. Miesto realizácie projektu



## 2. Aktuálny stav



### 3. Návrhy na realizáciu revitalizácie



**Spôsob zakomponovania rozvodových inštalačných skriň vo verejnom priestranstve:**

[https://mib.sk/wp-content/uploads/2022/04/MIB\\_Principy-a-standardy-RIS-v1.01.pdf](https://mib.sk/wp-content/uploads/2022/04/MIB_Principy-a-standardy-RIS-v1.01.pdf)



## **4. Štúdiá Udržateľnosti verejného priestranstva pri kaplnke v križovatke s Roľníckou a Rybníčnou ulicou**

### **1. Úvod**

#### **1.1 Kontext:**

- **Predstavenie kaplnky a jej historický význam pre obyvateľov Vajnôr.**

Kaplnka je situovaná pri hlavnej ceste, na križovatke ulíc Roľníckej a Rybníčnej. Bola postavená v r.1894 v barokovom slohu. Tvorí ju kubická stavba zaklenutá jedným poľom krížovej klenby . Vonkajšie steny členia lizény, po stranách sú niky, čelná strana má segmentovo ukončený vstup. Hlavnú fasádu kaplnky ukončuje murovaný štít so segmentovým frontónom. V strede štítu je nika, po jeho stranách sú vztýčené volúty. Kaplnka má stanovú strechu pokrytú plechovými šablónami. Vstup uzatvára kovová mreža. Kaplnka prešla komplexnou rekonštrukciou v roku 2015.

#### **2. Analýza súčasného stavu:**

- **Súčasný stav okolia kaplnky**

V súčasnosti je okolie kaplnky obrastené trávou, ktorá sa príležitostne v letných mesiacoch kosí. Z prednej strany kaplnky sú zarastené skaly, medzi ktorými prerastajú náletové dreviny. V tesnej blízkosti kaplnky sa nachádza elektrická rozvodná skriňa, ktorej povrch je na viacerých častiach skorodovaný a nedotvára príjemný vzhľad okolia verejného priestranstva.

#### **2.3 Environmentálne dopady:**

- Revitalizácia priestranstva by mala napomôcť k zvýšeniu percentuálneho podielu zelene na verejnej ploche. Cieľom environmentálneho prínosu je navýšenie vodozadržných opatrní, prostredníctvom výsadby novej zelene a vytvoreniu vsakovacích plôch.

### **3. Navrhované Zmeny**

#### **3.1 Architektonické úpravy:**

- **Prispôsobenie architektúry okolia s ohľadom na tradičný charakter Vajnôr.**

V prípade realizácie projektu je potrebné vybrať pri výsadbe zelene tradičné dreviny, ktoré patria k typickým vidieckym rastlinám. Zároveň pri výbere rastlínstva je potrebné prihliadať na druh podlažia, tak aby rastliny mali dostatok možností na svoj rast. Samotná revitalizácia prostredia by mala brať do úvahy tesnú blízkosť frekventovanej križovatky, s dôrazom na výsadbu zelene, ktorá by časom mohla brániť vo výhľade motoristov pri prejazde križovatkou.

### **3.3 Ekologické riešenia:**

- **Použitie rastlín s ohľadom na ekologické riešenia**

Výsadba zelene má významný vplyv na životné prostredie a môže byť implementovaná ekologicky udržateľným spôsobom. Pri realizácii projektu by sa malo brať do úvahy na použitie rastlín, ktoré sú prirodzene adaptované na miestne klimatické podmienky, čím sa minimalizuje potreba intenzívnej starostlivosti a umelého zavlažovania.

### **3.4 Ekonomické Stratégie:**

- **Plán na udržateľnú údržbu po revitalizácii**

Cieľom revitalizácie okolia kaplnky je vytvoriť bezúdržbový verejný priestor. Bezúdržbová výsadba zelene je koncept navrhovaný tak, aby minimalizoval nároky na údržbu a zároveň vytváral esteticky príjemné a udržateľné zelene verejných priestranstiev.

- **Nízka potreba starostlivosti:**

Použitie rastlín, ktoré sú odolné voči miestnym podmienkam a vyžadujú minimálnu pozornosť, ako napríklad odolné trvalky alebo kríky.

- **Znížené zavlažovanie:**

Výsadba zelene, ktorá je odolná voči náročnejším podmienkam, minimalizuje potrebu pravidelného zavlažovania a využíva dažďovú vodu čo najefektívnejšie.

- **Využitie Lokálnych a Prírodných Materiálov:**

Použitie miestnych rastlín a prírodných materiálov ako napríklad riečny kameň, prírodná bio štiepka

- **Samoobnovujúce sa a stabilné ekosystémy:**

Vytvorenie zelenej plochy, ktorá sa s minimálnym zásahom samoobnovuje a vytvára stabilné a odolné ekosystémy.

## **5. Záver**

### **5.1 Zhodnotenie:**

- **Vyhodnotenie prínosov pre komunitu a prostredie:**

Prínos revitalizácie zelene vo verejnom priestranstve spočíva v zlepšení kvality života obyvateľov a celkovej estetiky prostredia prostredníctvom obnovy a posilnenia zelenej infraštruktúry. Proces revitalizácie verejného priestranstva pri kaplnke sv. Jána Nepomuckého zahŕňa výsadbu a úpravu rastlín, tvorbu príjemného zeleného priestranstva, čím vytvára atraktívne a udržateľné verejné miesto. Revitalizácia zelene prispieva k environmentálnemu a udržateľnému verejnému priestranstvu.

#### 4. Odhadované náklady

<b>Predpokladaný odhad nákladov</b>	
<b>Položky</b>	<b>Náklady</b>
Personálne zabezpečenie pracovníkov	500€
Projekčná príprava	350€
Technické prostriedky	200€
Materiál – pracovné prostriedky	50€
Nákup zelene a rastlín	400€
Materiál – kameň, rašelina	700€
Likvidácia odpadu	350€
Dovoz a manipulácia materiálu	250€
<b>spolu</b>	<b>2800€</b>